

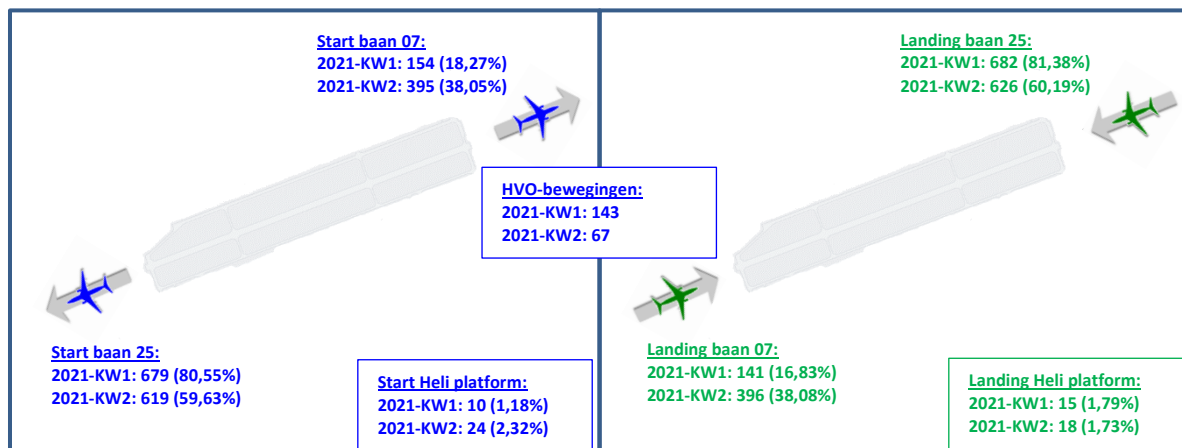
## Kwartaalrapportage meldingen geluidhinder vliegbasis Woensdrecht tweede kwartaal 2021

### 1. Inleiding

Dit document vormt de kwartaalrapportage over de geluidhinder in het tweede kwartaal 2021. De rapportage biedt een overzicht van alle ingediende meldingen. Trends zijn weergegeven door de gegevens van het voorgaande kwartaal op te nemen. Doel van de rapportage is de Commissie Overleg & Voorlichting Milieu (COVM) meer inzicht te geven in de ontwikkeling en trends m.b.t. meldingen over de geluidhinder van vliegverkeer.

### 2. Baangebruik: aantal starts en landingen

Onderstaande figuur geeft inzicht in het aantal en percentage vliegtuigbewegingen, per vluchtsoort (start of landing) en per gebruikte start- of landingsbaan (07-25 of een heli platform). Ter vergelijking zijn de aantallen opgenomen voor het vorige kwartaal. De percentages geven respectievelijk het deel aan van het totaal aantal starts (linker deel) en landingen (rechter deel). Daarnaast is nog het aantal zogeheten HVO-bewegingen<sup>1</sup> vermeld.



Figuur 1 Aantallen vliegtuigbewegingen per vluchtsoort en baanrichting

### 3. Melders en meldingen: gegroepeerd naar aantal meldingen per melder

Onderstaande tabel geeft inzicht in het totaal aantal meldingen, zowel voor het tweede kwartaal 2021 als voor het vorige kwartaal. De meldingen zijn hierbij gegroepeerd zodat inzicht ontstaat over het aantal meldingen dat per melder wordt ingediend.

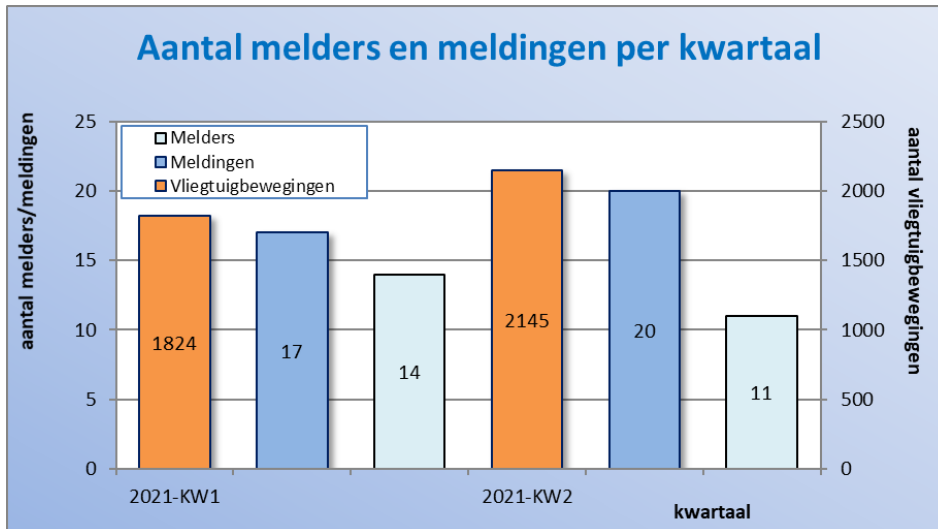
Tabel 1 Melders en meldingen

Aantal meldingen	2021-KW1		2021-KW2	
	melders	meldingen	melders	meldingen
150+	0	0	0	0
76-150	0	0	0	0
26-75	0	0	0	0
11-25	0	0	0	0
1-10	14	17	11	20
Totaal	14	17	11	20

<sup>1</sup> HVO-bewegingen zijn vliegtuigbewegingen op/boven het terrein van de vliegbasis.

#### 4. Melders en meldingen

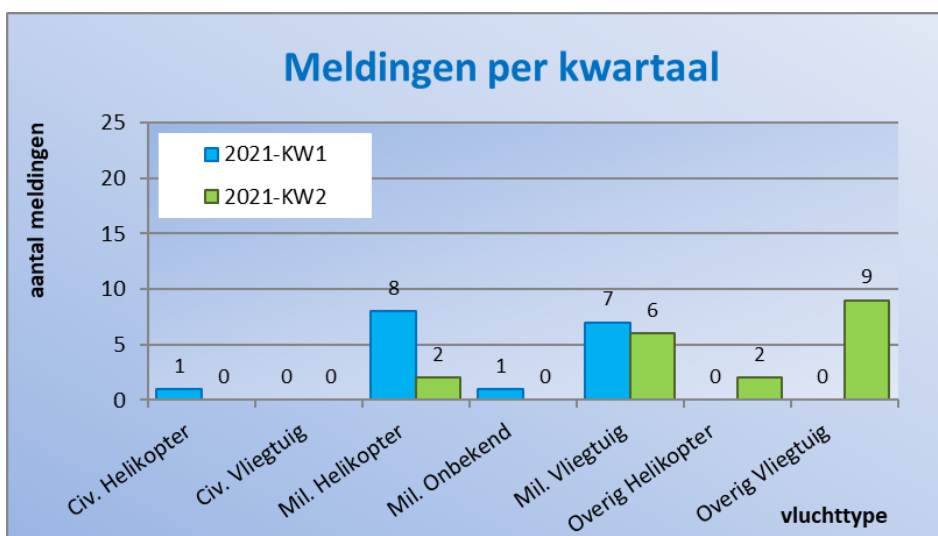
De aantallen voor het aantal meldingen en melders zijn, samen met het aantal vliegtuigbewegingen, grafisch weergegeven in Figuur 2.



Figuur 2 Verdeling melders en meldingen

#### 5. Meldingen: per vluchttype

In Figuur 3 zijn de meldingen weergegeven die aan vliegtuigbewegingen zijn gekoppeld. Als referentie zijn ook de gegevens van het vorige kwartaal opgenomen. Wanneer het niet mogelijk is om een meldingen te relateren aan een specifieke vliegtuigbeweging, wordt deze meegeteld als "onbekend". Helikopters en vliegtuigen die niet tot civiel of militair verkeer horen, zijn als "Overig" opgenomen; hieronder valt bijvoorbeeld recreatief verkeer, of verkeer waarvan het vluchttype niet bekend is.



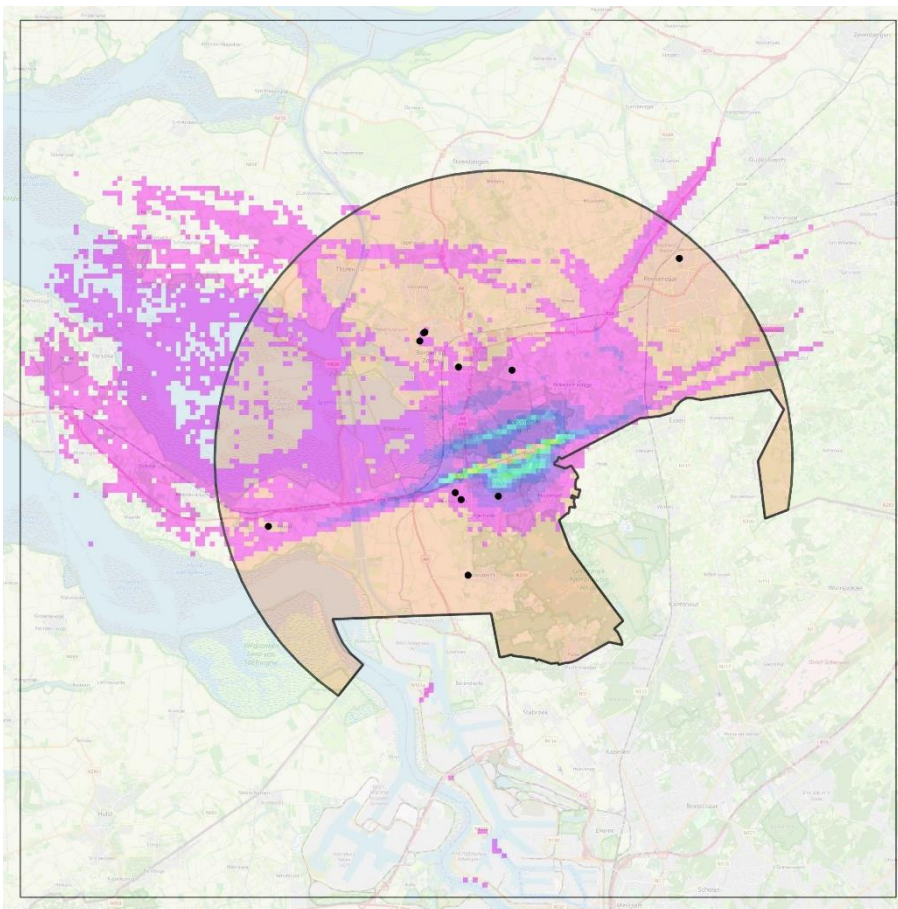
Figuur 3 Verdeling van de meldingen naar vluchttype

## 6. Vliegtuigbewegingen en melderlocaties

Onderzocht is waar zich de vliegtuigbewegingen in het tweede kwartaal 2021 bevonden<sup>2</sup>. De dichtheid van het verkeer is bepaald op basis van de werkelijke vliegtuigpassages; vliegtuigen worden in de telling meerdere keren meegeteld wanneer ze vaker passeren, zoals bijvoorbeeld bij circuitvluchten het geval is.

In Figuur 4 is het resultaat te zien voor het militair en civiel vliegverkeer van en naar de vliegbasis Woensdrecht, in het tweede kwartaal 2021. De figuur laat ook de Control Zone (CTR) van Woensdrecht zien.

Onderstaande kaart geeft ook aan hoe de meldingen geografische verdeeld zijn over de regio. Elke zwarte stip in de kaart geeft de positie weer (per 6-positie postcode) van waaraf meldingen zijn gedaan in het tweede kwartaal 2021.

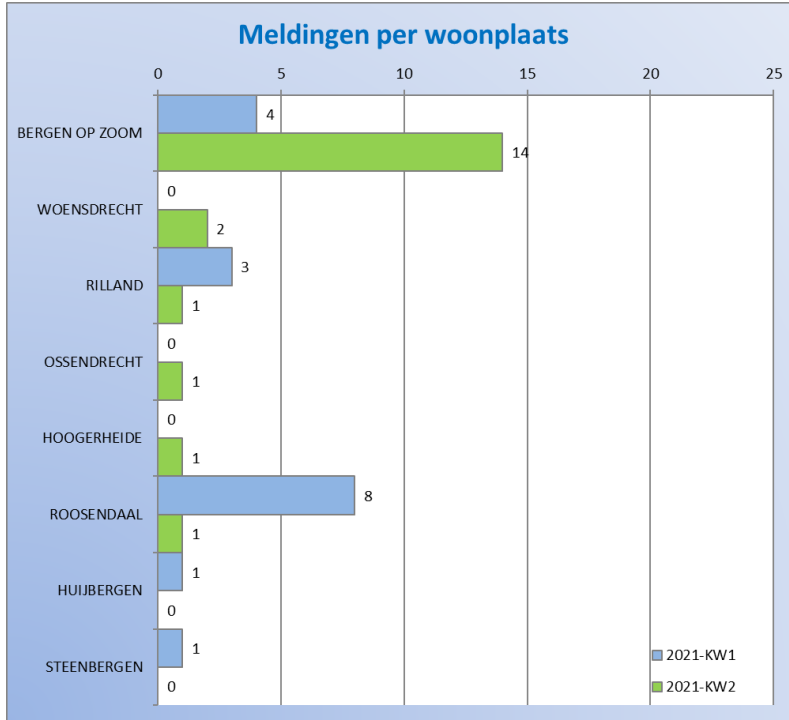


Figuur 4 Dichtheid van militair en civiel vliegverkeer van en naar de vliegbasis, gecombineerd met de locaties van melders

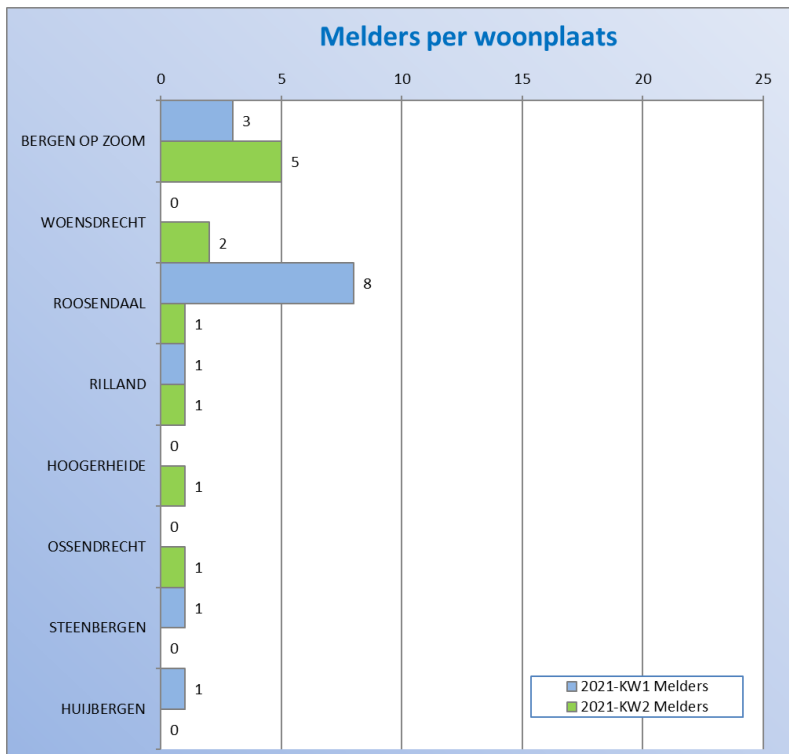
<sup>2</sup> Bron: FANOMOS vliegbaanmonitoringsysteem NLR

## 7. Meldingen en melders per woonplaats

De volgende figuren geven het aantal meldingen en melders weer per woonplaats, zowel grafisch als in aantallen. Ter vergelijking zijn de gegevens van het vorige kwartaal toegevoegd. Vanuit woonplaatsen die niet zijn opgenomen werden in geen van beide kwartalen meldingen ontvangen.



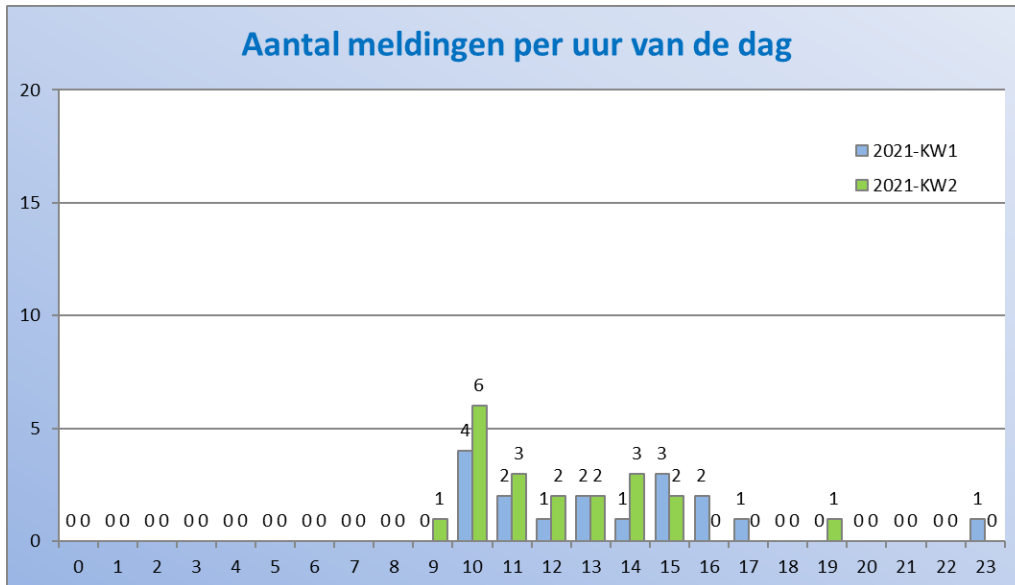
Figuur 5 Meldingen per woonplaats



Figuur 6 Melders per woonplaats

## 8. Meldingen: verdeling over het etmaal

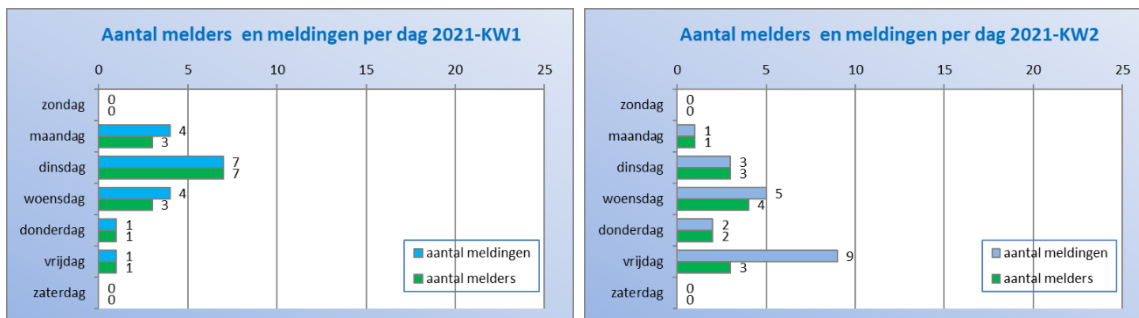
Onderstaande figuur geeft de verdeling weer van de meldingen naar het uur van de dag. De basis voor de figuur zijn de tijdstippen waarop de melding betrekking had (niet het tijdstip van indienen).



Figuur 7 Verdeling van meldingen over het etmaal

## 9. Melders en meldingen: verdeling over de dagen van de week

De verdeling van de meldingen en melders opgedeeld naar dag van de week is weergegeven in Figuur 8. De basis voor de figuur zijn de tijden waarop de melding betrekking had (niet het tijdstip van indienen).



Figuur 8 Verdeling van meldingen over de dagen van de week



---

## 10. Bijzonderheden in het achterliggende kwartaal

Over de volgende onderwerpen, gerelateerd aan daadwerkelijk vliegverkeer in de omgeving van de vliegbasis, is gecommuniceerd:

### *PC-7 lesvliegtuigen tijdelijk aan de grond*

28 juni 2021

Defensie vliegt tijdelijk niet met de PC-7 lesvliegtuigen. Door vocht is op een aantal toestellen corrosie ontstaan, zo bleek tijdens onderhoud. Onderzocht wordt nu in hoeverre dat de vliegveiligheid in gevaar brengt. Defensie betreft daarbij ook fabrikant Pilatus. Totdat er meer duidelijkheid is, blijven de toestellen aan de grond. Eventuele gevolgen voor de vliegopleiding zijn afhankelijk van de uitkomsten van het onderzoek. De luchtmacht gebruikt de PC-7 sinds 1988 voor de Elementaire Militaire Vlieger Opleiding. De toestellen zijn in de eindfase van hun levensduur. Vervanging van de opleidingscapaciteit is in gang gezet en wordt voorzien voor eind 2026.

## 11. Afkortingen en definities

### *COVM - Commissie Overleg & Voorlichting Milieu*

De Commissie Overleg & Voorlichting Milieu is een adviescommissie van de minister van Defensie. De commissie is ingesteld op grond van de Wet luchtvaart en heeft twee belangrijke taken: overleg en voorlichting over milieu (doorgaans geluid) rondom de militaire luchthavens.

### *CTR - Control Zone*

De control zone is het plaatselijk luchtverkeersleidinggebied. Dit is het gebied dat zich horizontaal en verticaal vanaf een bepaald punt uitstrekt vanaf het aardoppervlak tot aan een vastgestelde grens. Het luchtverkeer binnen deze zone wordt afgehandeld door de plaatselijke luchtverkeersleiding.